

Bim

Dirección General de la Mujer

boletín informativo de la mujer Castilla y León



n.72
20 de MAYO 2022



Junta de
Castilla y León

Índice

nº 72, año 2022

Toma de posesión	3
Buenas prácticas	5
Foros, Eventos, Premios	7
Publicaciones	15
Reuniones de trabajo de la Dirección General de la Mujer	21
Recomendaciones literarias	29
Próximas convocatorias y eventos	31
Agenda de trabajo de la Dirección General de la Mujer	32



Junta de
Castilla y León

Créditos

Boletín Informativo de la Mujer

Consejería de Familia
e Igualdad de Oportunidades

Gerencia de Servicios Sociales



Publica:

Dirección General de la Mujer



Toma de Posesión de los Altos Cargos de la Consejería de Familia e Igualdad de Oportunidades



La Consejera de Familia e Igualdad de Oportunidades de la Junta, Isabel Blanco Llamas, junto a la Directora General de la Mujer, María Victoria Moreno Saugar.

Perspectiva de Género en la Nueva PAC

En el marco de la jornada *Mujeres de cooperativas. Búsqueda de nuevas oportunidades en el ámbito de la economía social*, organizada por **Cooperativas Agroalimentarias de España y la Asociación Galega de Cooperativas Agroalimentarias (AGACA)**, se señaló que la participación de las mujeres en los órganos de representación de las cooperativas es fundamental para avanzar hacia un sector agroalimentario más igualitario en cuanto a oportunidades y responsabilidades.

El 27 % de la base social de las cooperativas agroalimentarias españolas está formada por mujeres, aunque sólo un 8% participan en sus consejos rectores. Pese a que en los últimos años la evolución está siendo positiva, es necesario de continuar trabajando para conseguir una mayor presencia de mujeres en estos órganos de participación.

En este sentido, se destacó la importancia de la inclusión de la perspectiva de género en la nueva Política Agraria Común (PAC) 2023-2027, que va a permitir programar medidas específicas a favor de las mujeres rurales en el marco del futuro Plan Estratégico Nacional. También se puso de relieve la nueva línea de ayudas para las explotaciones agrarias de titularidad compartidas y las nuevas líneas de apoyo para favorecer el emprendimiento de las mujeres en el sector agroalimentario que contempla el Plan de Recuperación, Transformación y Resiliencia (líneas AgroImpulso y Emprendedoras Digitales).

[+ Info](#)

Jornadas Formativas IoEmpresas

El *Plan Estratégico de Igualdad de Género 2022-2025* dedica el Área Estratégica 2 al EMPLEO, PROMOCIÓN PROFESIONAL Y CORRESPONSABILIDAD y tiene como Objetivo Estratégico, Lograr un crecimiento inteligente, sostenible e integrador, en el que las mujeres, especialmente las más desfavorecidas, accedan al empleo y a la promoción profesional en condiciones de igualdad. Para ayudar a conseguir este objetivo es preciso, informar, formar, difundir, y asesorar a las organizaciones y empresas que principalmente desarrollen su actividad en Castilla y León, en la implantación de acciones positivas que faciliten la incorporación, permanencia y promoción de las mujeres.

Así, se presta un servicio de asesoramiento a empresas y entidades para la implantación de medidas de igualdad, incluidas las de conciliación y corresponsabilidad en la gestión de sus recursos humanos.

En el marco de este servicio se realizarán 3 jornadas formativas y de sensibilización que versarán sobre la implantación de una política de conciliación e igualdad de género a través de planes y acciones positivas de igualdad de oportunidades entre mujeres y hombres en el ámbito laboral, y tendrán el siguiente contenido.



Foros Eventos Premios

Jornada 1. Estrategias para la implantación de acciones de igualdad en la empresa.

Fecha: 23 de junio

Esta Jornada se centrará en conceptos básicos de igualdad en el ámbito laboral. Posteriormente, se hablará de los Planes de igualdad, Estrategias y fórmulas para implantar acciones de igualdad en pequeñas empresas y Buenas prácticas en Igualdad.

Jornada 2. Auditorias salariales y valoración de puestos de trabajo.

Fecha: 27 de septiembre

Esta Jornada versará sobre los motivos para abordar la auditoría salarial, Cuestiones básicas para llevarla a cabo, valoración de puestos de trabajo, concepto y herramientas y Subvenciones y recursos (programa ioEmpresas).

3ª Jornada. Registros retributivos.

Fecha :6 de octubre

La tercera Jornada se centrará en el registro retributivo, cuestiones básicas y herramientas para la realización del registro retributivo y protección de datos.

Acto de Presentación del Informe sobre la Brecha de Género en el Medio Rural

El 26 de mayo tendrá lugar el acto de presentación del informe *Closingap: Brecha de género en el medio rural*. En este informe se aborda la doble desigualdad a la que se enfrentan las mujeres en el medio rural: la provocada por su entorno de residencia o hábitat en cuanto a oportunidades laborales, acceso a servicios y conectividad física y digital; y la que se deriva del hecho de ser mujer, esto es, de una mera cuestión de género.

Acompáñanos y descubre el primer informe que establece un valor económico al coste de oportunidad que supone esta brecha, en un debate tan necesario en nuestra sociedad para poder aprender de la evidencia y adoptar medidas que corrijan las desigualdades existentes.

[+ Info](#)

Formación Tecnológica Dirigida a Mujeres Rurales de Castilla y León

La **Asociación Otro Tiempo** ha programado la segunda parte del proyecto formativo sobre nuevas tecnologías dirigido a mujeres rurales de Castilla y León.

Se trata de talleres gratuitos online para mujeres que viven en el medio rural de Castilla y León, donde abordaremos:

8 de junio: #Comunicación – Herramientas: correos, jitsi, reuniones online eficaces.

5 de octubre: #Documentos – Herramientas: programas para colaborar en la oficina, nube.

Se desarrollarán a través de videoconferencia los miércoles de 11 a 13h.

+ Info

Ciudadanas Conectadas 2022

Tecnologías para colaborar



3 talleres online y gratuitos, dirigidos a mujeres rurales..
Se puede asistir a sesiones sueltas.

6/abril
#SomosEquipo

Brecha digital
Tecnologías + éticas
¡A colaborar!

8/junio
#Comunicación

Email
Videoconferencias
Reuniones eficaces

5/octubre
#Documentos

Programas
de oficina
en la nube



INFORMACIÓN E INSCRIPCIONES:
<https://otrotiempo.org/tecnologias-mas-eticas-y-colaborativas>



Premio Talgo a la Excelencia Profesional de la Mujer en la Ingeniería

Con el fin de contribuir a superar la barrera de la desigualdad social existente entre hombres y mujeres en España, así como fomentar y valorar la relevancia de la mujer, tanto en la Ingeniería como en la Industria, reconociendo su trabajo y dedicación, **TALGO** convoca la III edición *Premio TALGO a la Excelencia Profesional de la Mujer en la Ingeniería*.

Este premio va dirigido a mujeres que, por su trayectoria universitaria y profesional, hayan conseguido logros relevantes en el ámbito de la ingeniería en empresas, instituciones y organizaciones, públicas o privadas.

El premio consta de una dotación económica de 25.000€.

[+ Info](#)

Premio Talgo a la Excelencia Profesional de la Mujer en la Ingeniería

Edición 2022



Guía para la Incorporación de la Perspectiva de Género en la Docencia y la Investigación

La Universidad de Deusto ha publicado la Guía para la incorporación de la perspectiva de género en la docencia y la investigación. Esta Guía se propone como un instrumento que ayude a docentes y personal investigador a incorporar la perspectiva de género en las actividades académicas y en la vida universitaria.

La guía se organiza en tres grandes bloques: la incorporación de la perspectiva de género en la investigación, en la docencia, y un glosario final que recoge las definiciones de los términos que más se utilizan en la aplicación de esta perspectiva de género. Dado que se trata de una herramienta que persigue ser un apoyo real para personal docente e investigador, se presentan estos dos ámbitos de forma paralela y relacionada, reconociendo que no hay una buena docencia sin una actividad investigadora por detrás, ni una investigación de calidad sin voluntad de transferencia de conocimiento.

[+ Info](#)

Estadística de Violencia Doméstica y Violencia de Género. Año 2021

El **Instituto Nacional de Estadística (INE)** ha presentado los datos de la *Estadística de violencia doméstica y violencia de género correspondiente a 2021*. Esta estadística se obtiene a partir de la explotación estadística del Registro central para la protección de las víctimas de la violencia doméstica y de género, cuya titularidad corresponde al **Ministerio de Justicia**.

Esta Estadística ofrece resultados sobre víctimas y personas denunciadas, analizando sus características sociodemográficas, y también sobre infracciones penales imputadas y medidas cautelares dictadas:

- En 2021 se registraron 30.141 mujeres víctimas de violencia de género correspondientes a los asuntos en los que se habían dictado medidas cautelares u órdenes de protección, lo que supuso un aumento del 3,2% respecto al año anterior.
- Casi la mitad de las víctimas de violencia de género (el 47,5%) tenían entre 30 y 44 años.
- La edad media de las víctimas fue de 36,9 años.
- El mayor aumento del número de víctimas en el año 2021 se dio entre las mujeres de menos de 18 años (28,6%). Por su parte, el mayor descenso se registró en las mujeres de 75 y más años (-11,6%).
- La tasa de víctimas² fue de 1,4 por cada 1.000 mujeres de 14 y más años. Los valores más elevados se alcanzaron en los tramos de edad de 30 a 34 años (3,4 víctimas por cada 1.000 mujeres) y de 25 a 29 años (3,3).

Respecto a la violencia de género en el medio rural, no se han ofrecido datos ya que el INE no desagrega los datos por tamaño de municipio.

[+ Info](#)

Mujeres, Trabajos y Cuidados: Propuestas para el Futuro

El informe *Mujeres, trabajos y cuidados: propuestas para el futuro*, realizado el **Consejo Económico y Social de España (CES)**, indica que la pandemia generada por el Covid-19 ha reducido las rentas de las mujeres un 4% más que las de los hombres.

Además, el informe expresa que las mujeres desempeñan empleos más precarios, con jornadas parciales y contratos temporales y son mayoría en el sector cuidados, en hostelería y turismo, sectores especialmente golpeados durante los meses más duros de la pandemia

Por otra parte, el cierre de las escuelas y el teletrabajo ha afectado de una forma más negativa a las mujeres que a los hombres, el 90 % de las reducciones de jornadas y excedencias las solicitan ellas.

El informe también aborda la problemática de la violencia de género y señala con preocupación el aumento de la proporción de jóvenes que niegan la existencia de la violencia de género (que ha pasado del 12 % en 2019 al 20 % en 2020), así como el auge del ciberacoso.

[+ Info](#)

VII Convocatoria de Seguimiento PO FSE 2014-2020

El 19 de mayo ha tenido lugar la *VII Convocatoria de Seguimiento PO FSE 2014-2020*. La **Dirección General de la Mujer** ha participado en la misma, como organismo de igualdad de la **Junta de Castilla y León** y como organismo gestor de fondos FSE. En ella se ha presentado el *Informe Anual de Ejecución del Programa Operativo de Castilla y León en 2021*, con los indicadores de productividad y resultados obtenidos.

Los datos más relevantes de las actuaciones realizadas en 2021 por la Dirección General de la Mujer son los siguientes:

Primera actuación - EJE 1A Fomento del Empleo sostenible y de calidad y de la movilidad laboral en regiones con tasa de financiación del 50%.

Prioridad de Inversión 8iv – Igualdad entre mujeres y hombres en todos los ámbitos, incluido el acceso al empleo, el desarrollo de la carrera y la conciliación del trabajo y la vida privada.



Reuniones de trabajo de la Dirección General de la Mujer

El objetivo del programa es ayudar a las empresas y otras entidades a la implantación de las medidas previstas en sus planes de igualdad, o de otras medidas de acción positiva para, entre otras finalidades, la promoción de la igualdad entre mujeres y hombres en sus plantillas, la conciliación personal y laboral, la eliminación de la discriminación salarial, la prevención del acoso por razón de género, adecuación de los procesos de selección a criterios de igualdad (gestionado mediante convocatoria de subvenciones).

Estas ayudas se complementan con acciones de captación, información, sensibilización, orientación y formación para la puesta en marcha de medidas de acción positiva (gestionado mediante contrato).

Las acciones están dirigidas a empresas, especialmente PYMES y microempresas, y a otras entidades, que estén dispuestas a realizar acciones para la promoción de la igualdad entre mujeres y hombres en sus plantillas.

Se han presentado 225 solicitantes, resultando beneficiarias 187 empresas y entidades, en las que hay un total de 14.110 personas trabajadoras, 6.870 mujeres y 7.240 hombres, que pueden acogerse a las medidas desarrolladas.

Son 143 empresas y 44 entidades sin ánimo de lucro de la región comprometidas con la implantación de medidas y planes de igualdad dentro de su organización en las siguientes áreas: acceso al empleo, condiciones de trabajo y desarrollo profesional, prevención del acoso, comunicación y lenguaje y formación y medidas de conciliación de la vida personal, familiar y laboral.

El Indicador de resultado específico, ER02 Entidades Públicas y Privadas que han desarrollado medidas que fomentan la igualdad de género, es de un 87,44%.

Indicador de productividad específico E027 número de proyectos dedicados a la participación laboral de la mujer: 215.

Segunda actuación- En el Eje 2A promover la inclusión social, luchas contra la pobreza y cualquier forma de discriminación en regiones con tasa de financiación del 50%

Prioridad de inversión 9iii – Lucha contra toda forma de discriminación y fomento de la igualdad de oportunidades.

Durante el año 2021 se ha ejecutado el programa de precapacitación e inserción sociolaboral de mujeres en situación de especial vulnerabilidad, a través de una subvención, con cinco líneas programáticas:

1. Línea programática de atención a mujeres inmigrantes.
2. Línea programática destinada a la integración personal, social y laboral de las mujeres víctimas de violencia de género.
3. Línea programática de atención a las necesidades de mujeres con discapacidad.
4. Línea programática de atención a mujeres de etnia gitana.
5. Línea programática de proyectos dirigidos a la integración, social y laboral de mujeres especialmente vulnerables y no incluidas en las líneas programáticas anteriores: mujeres prostitutas, mujeres drogodependientes, etc.

Se concedió subvención a 21 entidades que presentaron 23 proyectos.

Indicador de resultado específico ER02: participantes que han mejorado su situación personal, o laboral a través de medidas de fomento de la igualdad de género tras su participación: 1332 personas (1321 mujeres y 11 hombres).

Tercera actuación - En ese mismo Eje 2A, en la prioridad de inversión 9i, la inclusión activa, también con vistas a promover la igualdad de oportunidades, así como la participación activa y la mejora de la posibilidad de encontrar empleo.

En 2021 se continua con una línea de subvención específica destinada a fomentar la inserción laboral de mujeres víctimas de violencia de género, a través de la financiación de su contratación por empresas privadas y entidades privadas sin ánimo de lucro que desarrollen su actividad en Castilla y León, con la finalidad de contribuir a que las mujeres víctimas de violencia de género alcancen una mayor autonomía a través de su independencia económica con el objetivo fundamental de lograr su plena integración social.

Han sido contratadas 12 mujeres, 10 por empresas y 2 por entidades sin ánimo de lucro.

El indicador de productividad E010 - Participantes en riesgo de exclusión es de 12 mujeres

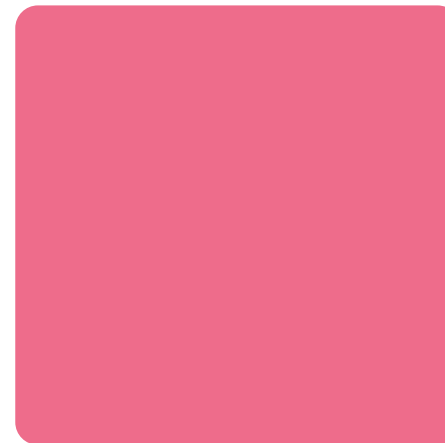
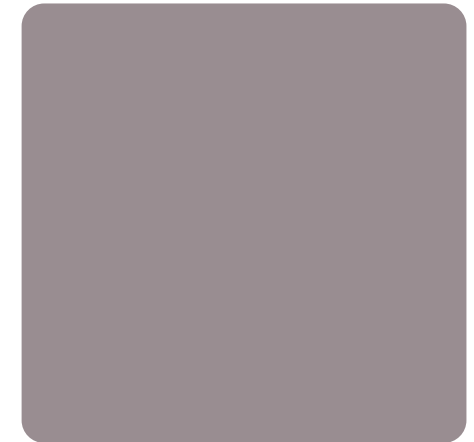
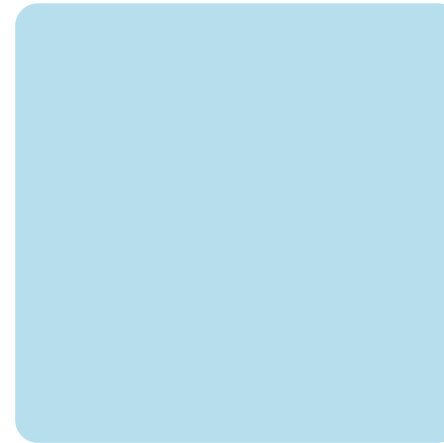
El indicador de resultados ER01 aún está sin completar, porque depende del cumplimiento de permanencia de las mujeres en el contrato.

Reuniones de programación del Programa de Castilla y León FSE+ 2021-2027

Se continúa con las reuniones de programación del *Programa de Castilla y León FSE+ 2021-2027*. El 17 de mayo la **Consejería de Hacienda** reunió a los responsables de información y comunicación del PO 2014-2020, en la que participó la **Dirección General de la Mujer**, para explicar las modificaciones en esta materia en este nuevo periodo. La principal novedad es que la materia estará integrada dentro el *Programa 2021-2027*, con lo que estará sujeta a las mismas condiciones de modificación que el resto del Programa.

La información y publicidad se vincula directamente con la gestión de las operaciones, teniendo que garantizar las autoridades de gestión la visibilidad de la ayuda; la comunicación a los ciudadanos a través de un portal WEB; la publicación de las operaciones seleccionadas. Todo ello además de la responsabilidad de las personas beneficiarias.

Se procederá a dar difusión de *Buenas Prácticas* en materia de visibilización, información y publicidad y utilizar herramientas de difusión como: videos, micro videos para redes sociales, eventos en la calle con la ciudadanía, anuncios en prensa, en televisión, etc.



Contra la Violencia de Género

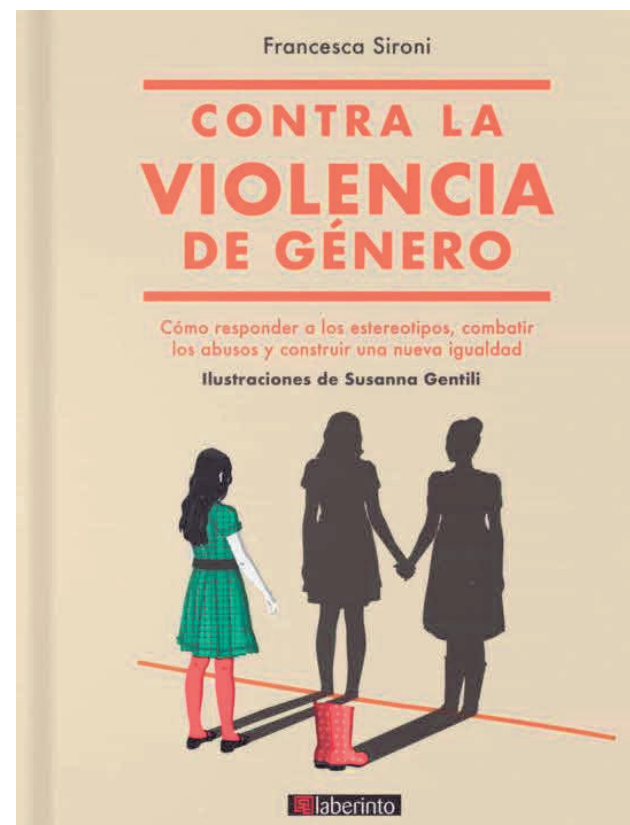
Francesca Sironi
Editorial Laberinto
2022

Contra la violencia de género es un libro dirigido a jóvenes y sus familias con el objetivo de ayudarles a comprender la actualidad y la realidad de esta lacra social. Entre sus páginas, se pueden encontrar, por ejemplo, información sobre cómo responder a los estereotipos, cómo combatir los abusos y cómo construir igualdad.

El texto no comienza con la violencia de género en sí misma, sino que detalla los lugares donde los estereotipos sobre las mujeres se representan de forma continua.

Además, es un libro que relata los cambios que han tenido lugar y los que aún deben producirse, y en el que se incluyen experiencias e historias para inspirar a las nuevas generaciones

Recomendaciones Literarias



Próximas convocatorias y eventos



19 y 20 de mayo:

II Congreso Internacional “Tecnologías I+D+i para la Igualdad: Soluciones, perspectivas y retos”. [+ Info](#)

20 y 21 de mayo:

I Encuentro Estatal Violencia Vicaria y Violencia de Género Institucional en España. [+ Info](#)

26 de mayo:

Acto de presentación del informe Closingap: Brecha de género en el medio rural. [+ Info](#)

1 de junio:

Congreso Women Evolution “Liderazgos disruptivos y Redes profesionales”. [+ Info](#)

6, 7 y 8 de julio:

II Congreso Internacional de Género y Educación: escuela, universidad, educación no formal, familia y deporte. [+ Info](#)

28 y 29 de julio:

9ª Conferencia Internacional Interdisciplinaria de Género y Estudios de las Mujeres. [+ Info](#)



Agenda de trabajo de la Dirección General de la Mujer

20 de mayo:

Reunión con el Gabinete de la Secretaría Estado de Igualdad

21 de mayo:

Clausuras presenciales del programa STEM Talent Girl 2021/2022

23 de mayo:

Reunión con la Asociación Pajarillos Educa

24 de mayo:

Reunión con la Fundación Eilza

27 de mayo:

Conferencia Sectorial de Igualdad



